



**T.C. GÖLHİSAR KAYMAKAMLIĞI**

**CUMHURİYET ORTAOKULU**

**MÜDÜRLÜĞÜ**

**2024-2028 STRATEJİK PLANI**



*“Eğitimdir ki bir milleti ya hür, bağımsız, şanlı, yüksek bir topluluk halinde yaşatır; ya da milleti esaret ve sefaletle terk eder. “ (Mustafa Kemal Atatürk)*

## Okul / Kurum Bilgileri

<b>İL: BURDUR</b>		<b>İLÇE: GÖLHİSAR</b>			
<b>Adres</b>	Merkez Camii Mah. Hamdi Yazır Cad. No:8 Göhlisar /BURDUR 15100		<b>Coğrafi Konum</b>	<a href="https://goo.gl/maps/m8xy76fXUZf2s">https://goo.gl/maps/m8xy76fXUZf2s</a>	
<b>Telefon Numarası</b>	0248 411 6660		<b>Faks Numarası</b>		
<b>e-Posta Adresi</b>	713838@meb.k12.tr		<b>Web sayfa adresi</b>	<a href="http://golhisarcumhuriyetoo.meb.k12.tr">http://golhisarcumhuriyetoo.meb.k12.tr</a>	
<b>Kurum Kodu</b>	713838		<b>Öğretim Şekli</b>	İkili Eğitim (Tam Gün/İkili Eğitim)	
<b>Okulun Isınma Şekli</b>	Doğal gaz		<b>Derslik Sayısı</b>	12	
			<b>Şube Sayısı</b>	11	
<b>Öğrenci Sayısı</b>	<b>Erkek</b>	122	<b>Öğretmen Sayısı</b>	<b>Kadın</b>	15
	<b>Kız</b>	100		<b>Erkek</b>	10
	<b>Toplam</b>	222		<b>Toplam</b>	25

## SUNUŐ

*“Eđitimdir ki bir milleti ya hür, bađımsız, Őanlı, yüksek bir topluluk halinde yaŐatır; ya da milleti esaret ve sefalete terk eder. “ (Mustafa Kemal Atatürk)*

Cumhuriyet Ortaokulu olarak bizler bilgi toplumunun g¼n geđtikçe artan bilgi arayışını karŐılamak için eđitim öđretim, topluma hizmet görevlerimizi arttırmak temel amacımızdır. Var olan deđerlerimiz dođrultusunda dürüst, tarafsız, adil, sevgi dolu, iletişime açık, çözümleren, yenilikçi, önce insan anlayışına sahip bireyler yetiŐtirmek bizim temel hedefimizdir. Gölhisar Cumhuriyet Ortaokulu veli işbirliđi ile güçlenerek emin adımlarla geleceđe ışık tutacaktır.

Cumhuriyet Ortaokulu Stratejik Planı (2024-2028)’te belirlenecek amaç ve hedeflere ulaşmamız, okulumuzun gelişme ve kurumsallaŐma süreçlerine önemli katkılar sağlayacağına inanmaktayız. Planın hazırlanmasında emeđi geđen Stratejik Plan Kuruluna ve uygulanmasında yardımcı olacak tüm kurum ve kuruluşlara öđretmen, öđrenci ve velilerimize teŐekkür ederim.

Mehmet ERTÜRKMEN  
Okul Müdürü

## İçindekiler Tablosu

Okul / Kurum Bilgileri.....	3
SUNUŞ.....	4
TABLolar VE ŞEKİLLER LİSTESİ.....	7
1.GİRİŞ VE STRATEJİK PLANIN HAZIRLIK SÜRECİ.....	9
1.1.Strateji Geliştirme Kurulu ve Stratejik Plan Ekibi.....	9
1.2. Planlama Süreci:.....	10
2.DURUM ANALİZİ.....	10
2.1.Kurumsal Tarihçe.....	11
2.2.Uygulanmakta Olan Stratejik Planın Değerlendirilmesi.....	11
KURUMSAL TARİHÇE.....	12
2.3.Yasal Yükümlülükler ve Mevzuat Analizi.....	12
2.4. Üst Politika Belgeleri Analizi.....	15
2.5. Faaliyet Alanları ile Ürün/Hizmetlerin Belirlenmesi.....	19
2.6. Paydaş Analizi.....	21
2.6.1. Paydaş Görüş - Önerilerinin Alınması ve Değerlendirilmesi.....	22
2.7. Okul / Kurum İçi Analiz.....	26
2.7.1. Okul / Kurum Teşkilat Şeması.....	26
2.7.2. Kurum içi analiz.....	27
2.7.2. İnsan Kaynakları.....	30
2.7.3. Teknolojik Düzey.....	36
2.7.4. Mali Kaynaklar.....	38

2.7.5. İstatistiki Veriler.....	39
2.8. Çevre Analizi (PESTLE).....	43
2.9. GZFT Analizi.....	44
2.10. Tespit ve İhtiyaçların Belirlenmesi.....	45
3.GELECEĞE BAKIŞ.....	46
3.1.Misyonumuz.....	46
3.2.Vizyonumuz.....	46
3.3.Temel Değerlerimiz.....	46
4. AMAÇ, HEDEF VE PERFORMANS GÖSTERGESİ İLE STRATEJİLERİN BELİRLENMESİ.....	47
5. İZLEME VE DEĞERLENDİRME.....	51
İMZA SİRKÜSÜ.....	52

## TABLolar VE ŐEKİLLER LİSTESİ

Tablo 1:Strateji Geliřtirme Kurulu ve Stratejik Plan Ekibi Tablosu.....	9
Tablo 2: Yasal Yüklümlülükler.....	13
Tablo 3:Üst Politika Belgeleri.....	16
Tablo 4: Tablo 4:Üst Politika Belgeleri Analizi.....	17
Tablo 5:Faaliyet Alanlar/Ürün ve Hizmetler Tablosu.....	21
Tablo 6:Paydař sınıflandırma ve etki / önem matrisi.....	23
Tablo 7:Öğrenci Memnuniyet Anket Sonuçları.....	24
Tablo 8:Öğretmen Memnuniyet Anket Sonuçları.....	25
Tablo 9:Veli Memnuniyet Anket Sonuçları.....	26
Tablo 10:Sınıflara ve cinsiyete göre öğrenci sayıları.....	28
Tablo 11:Yabancı uyruklu öğrenci sayısı.....	28
Tablo 12:Kaynařtırma öğrencileri sayısı.....	29
Tablo 14: Bursluluk Sınavını Kazanan Öğrenci Sayısı.....	29
Tablo 15: Sınavla öğrenci alan ortaöğretim kurumlarına yerleřen öğrenci sayısı (ortaokul).....	29
Tablo 17: Okul / Kurum sosyal, kültürel, bilimsel ve sportif başarı tablosu (son 3 yıl).....	30
Tablo 18: Öğrenci devamsızlık verileri.....	30
Tablo 19: Çalışanların Eğitim Düzeyi ve Cinsiyetine Göre Dağılımı.....	31
Tablo 20: İdari Personelin Hizmet Süresine İliřkin Bilgiler.....	32
Tablo 21: Öğretmenlerin Hizmet Süreleri.....	32
Tablo 22: Yönetici ve öğretmenlerin katıldıkları hizmet içi eğitim faaliyeti sayısı.....	33
Tablo 23: Okul / kurum norm ve ihtiyaç durumu.....	34
Tablo 24: Okul/Kurumda Oluřan Öğretmen Sirkülasyon Durumu.....	35
Tablo 25: Okul/Kurumda Oluřan Yönetici Sirkülasyon Durumu.....	35
Tablo 26: Kurumdaki Mevcut Hizmetli/ Memur/ Yardımcı Personel Sayısı.....	35
Tablo 27: Okul/kurum Rehberlik Hizmetleri.....	36
Tablo 28: Teknolojik Araç-Gereç Durumu.....	37

<i>Tablo 29: Fiziki Mekân Durumu.....</i>	<i>38</i>
<i>Tablo 30: Gelir-Gider Tablosu (2023 yılı).....</i>	<i>39</i>
<i>Tablo 31: Kaynak Tablosu .....</i>	<i>40</i>
<i>Tablo 32: Yıllara göre öğrenci sayısı.....</i>	<i>41</i>
<i>Tablo 33: Yıllara göre sınıf tekrar yapan öğrenci sayısı.....</i>	<i>41</i>
<i>Tablo 34: Okulda Kurulan Kulüpler.....</i>	<i>42</i>
<i>Tablo 35: Kurumda Gerçekleştirilen Faaliyet Sayıları.....</i>	<i>42</i>
<i>Tablo 36: Lisanslı öğrenci sayısı.....</i>	<i>43</i>
<i>Tablo 37: Okul paydaşlarınca gerçekleştirilen bilimsel faaliyetler / yayınlar.....</i>	<i>43</i>
<i>Tablo 38: Pansiyondan faydalanan öğrenci sayısı.....</i>	<i>44</i>
<i>Tablo 39: Yemekhaneden faydalanan öğrenci sayısı.....</i>	<i>44</i>
<i>Tablo 40: PESTLE Tablosu.....</i>	<i>45</i>
<i>Tablo 41: GZFT Listesi.....</i>	<i>46</i>
<i>Tablo 42: Tespit ve İhtiyaçlar Tablosu.....</i>	<i>47</i>
<i>Tablo 43: Amaç ve Hedefler Tablosu.....</i>	<i>50</i>
<i>Şekil 1:Okul / kurum Teşkilat Şeması.....</i>	<i>27</i>



# 1.GİRİŞ VE STRATEJİK PLANIN HAZIRLIK SÜRECİ

## 1.1.Strateji Geliştirme Kurulu ve Stratejik Plan Ekibi

**Strateji Geliştirme Kurulu:** Okul müdürünün başkanlığında, bir okul müdür yardımcısı, bir öğretmen ve okul/aile birliği başkanı ile bir yönetim kurulu üyesi olmak üzere 5 kişiden oluşan üst kurul kurulur.

**Stratejik Plan Ekibi:** Okul müdürü tarafından görevlendirilen ve üst kurul üyesi olmayan müdür yardımcısı başkanlığında, belirlenen öğretmenler ve gönüllü velilerden oluşur.

*Tablo 1:Strateji Geliştirme Kurulu ve Stratejik Plan Ekibi Tablosu*

Strateji Geliştirme Kurulu Bilgileri		Stratejik Plan Ekibi Bilgileri	
Adı Soyadı	Unvanı	Adı Soyadı	Unvanı
Mehmet ERTÜRKMEN	Okul Müdürü	Halil AKALIN	Müdür Yardımcısı
Halil AKALIN	Müdür Yardımcısı	Cengiz BUYURUKCU	Öğretmen
Ayşe YAMAN TATOĞLU	Öğretmen	Sema TOSUN	Öğretmen
Ali ERMEÇ	Okul Aile Birliği Başkanı	Tijen Uysal GEZGİN	Öğretmen
Muhammet Mutlu AKDEL	Yönetim Kurulu Üyesi	Ayşe Selcen ERDEM	Öğretmen

## 1.2. Planlama Süreci:

2024-2028 dönemi Stratejik planlama sürecinin belirli bir zaman dilimi içerisinde tamamlanması ve kaynakların etkin kullanımı amacıyla, ekibimiz tarafından Burdur İl Milli Eğitim Müdürlüğü Ar-Ge biriminin koordinasyonu doğrultusunda çalışmalar başlatılmıştır. Stratejik planlama hazırlık süreci katılımçılık ilkesi çerçevesinde kararlar üst kurulla yapılan toplantılarla alınmıştır. Toplantılara üst kurulun yanında öğretmen ve personellerin katılımıyla gerçekleştirilmiştir.

## 2.DURUM ANALİZİ

Stratejik planlama sürecinin ilk adımı olan durum analizi, okulumuzun/kurumumuzun “neredeyiz?” sorusuna cevap vermektedir. Okulumuzun/kurumumuzun geleceğe yönelik amaç, hedef ve stratejiler geliştirebilmesi için öncelikle mevcut durumda hangi kaynaklara sahip olduğu ya da hangi yönlerinin eksik olduğu ayrıca, okulumuzun/kurumumuzun kontrolü dışındaki olumlu ya da olumsuz gelişmelerin neler olduğu değerlendirilmiştir. Dolayısıyla bu analiz, okulumuzun/kurumumuzun kendisini ve çevresini daha iyi tanımasına yardımcı olacak ve stratejik planın sonraki aşamalarından daha sağlıklı sonuçlar elde edilmesini sağlayacaktır. Durum analizi bölümünde, aşağıdaki hususlarla ilgili analiz ve değerlendirmeler yapılmıştır;

- Kurumsal tarihçe
- Uygulanmakta olan planın değerlendirilmesi
- Mevzuat analizi
- Üst politika belgelerinin analizi
- Faaliyet alanları ile ürün ve hizmetlerin belirlenmesi
- Paydaş analizi
- Kuruluş içi analiz
- Dış çevre analizi (Politik, ekonomik, sosyal, teknolojik, yasal ve çevresel analiz)
- Güçlü ve zayıf yönler ile fırsatlar ve tehditler (GZFT) analizi
- Tespit ve ihtiyaçların belirlenmesi

2024-2028 Stratejik Planımızda 3 tema altında toplam 3 hedef, 13 performans göstergesi ve bu göstergelere ulaşmak için toplam 3 strateji bulunmaktadır.

## **2.1.Kurumsal Tarihçe**

Okul/kurumun hangi tarihte hangi amaçlara hizmet etmek için kurulduğu, bugüne kadar geçirdiği aşamalar, kurumsal yapıyı ve kültürü etkileyen gelişmeler ve önemli yapısal dönüşümler kısaca değerlendirilir. Okul/kurumun bulunduğu bölgeye dair detaylı tanıtımlar, okul içi inşaat ve donatım bilgilerine, öğrenci bilgilerine, öğretmen-personel sayıları ile ilgili bilgilere bu bölümde yer verilmez. Bir sayfayı geçmemelidir.

Kurumsal tarihçe bölümünde;

- Okulun kuruluş tarihi, nerede ve kim tarafından kurulduğu,
- Geçirdiği isim değişiklikleri,
- Geçirdiği yapısal değişimler,
- Hedef kitlesi gibi bilgiler yer almalıdır.

## **2.2.Uygulanmakta Olan Stratejik Planın Değerlendirilmesi**

Durum analizi bölümünde okulumuzun mevcut durumu ortaya konularak neredeyiz sorusuna yanıt bulunmaya çalışılmıştır.

Bu kapsamda okulumuzun kısa tanıtımı, okul künyesi ve temel istatistikleri, paydaş analizi ve görüşleri ile okulumuzun Güçlü Zayıf Fırsat ve Tehditlerinin (GZFT) ele alındığı analize yer verilmiştir.

## KURUMSAL TARİHÇE

Okulumuz, 03.10.2000 tarihinde Cumhuriyet İlköğretim Okulu olarak açılmıştır. 2000/2001 eğitim öğretim yılında 1 kurucu Müdür, 5 Sınıf Öğretmeni görev yapmakta iken, bugün 2 idareci, 24 öğretmen 222 öğrenci ile eğitim öğretime devam etmektedir. Okulun finansman kaynakları: Okul Aile Birliği gelirleri, veli katkılarıdır. Okul içinde olumlu ve etkili bir kurum kültürü vardır. Yatay ve dikey iletişim sağlıklıdır. Okulda karar alma süreçlerine herkesin katılımı sağlanır. Veli, çevre, okul işbirliği üst düzeydedir. Bakanlığımızın eğitim politikaları benimsenir ve okula hemen aktarılır.

Planlı Okul Gelişim Modeli, Milli Eğitim Bakanlığının 2023 Vizyon Belgesine uygun olarak model çalışmaları etkili şekilde yürütülür. Çalışmalarda eğitime taraf olan tüm paydaşların görüşlerine yer verilir. Okulda; ekip çalışması benimsenmiştir. Okulumuzda öğrencilerimizin planlı ve düzenli olarak kitap okumalarının sağlanması konusunda titiz çalışma yapılmaktadır. Bu anlamda okulumuzda Z-Kütüphane mevcuttur.

### 2.3.Yasal Yükümlülükler ve Mevzuat Analizi

Bu bölümde Okul/kurumun mevzuattan kaynaklanan yükümlülükleri, bu yükümlülüklerin mevzuatın hangi maddesine dayandığı ile bu yasal yükümlülüklere ilişkin tespitler ve ihtiyaçlar mevzuat analizi sürecinde cevaplanması gereken sorular çerçevesinde ortaya konulur.

*Tablo 2: Yasal Yükümlülükler*

YASAL YÜKÜMLÜLÜKLER	DAYANAK (KANUN, YÖNETMELİK, GENELGE, YÖNERGE)
<b>Atama</b>	657 Sayılı Devlet Memurları Kanunu
	Milli Eğitim Bakanlığına Bağlı Okul ve Kurumların Yönetici ve Öğretmenlerinin Norm Kadrolarına İlişkin Yönetmelik
	Milli Eğitim Bakanlığı Eğitim Kurumları Yöneticilerinin Atama ve Yer Değiştirmelerine İlişkin Yönetmelik
	Milli Eğitim Bakanlığı Öğretmenlerinin Atama ve Yer Değiştirme Yönetmeliği
	Devlet Memurları Kanunu
	6528 Sayılı Milli Eğitim Temel Kanunu İle Bazı Kanun ve Kanun Hükmünde Kararnamelerde Değişiklik Yapılmasına Dair Kanun

<b>Ödül, Disiplin</b>	Milli Eğitim Bakanlığı Personeline Başarı, Üstün Başarı ve Ödül Verilmesine Dair Yönerge
	Milli Eğitim Bakanlığı Disiplin Amirleri Yönetmeliği
<b>Okul Yönetimi</b>	1739 Sayılı Milli Eğitim Temel Kanunu
	Milli Eğitim Bakanlığı İlköğretim Kurumları Yönetmeliği
	Milli Eğitim Bakanlığı Ortaöğretim Kurumları Yönetmeliği
	Milli Eğitim Bakanlığı Meslekî ve Teknik Eğitim Yönetmeliği
	Millî Eğitim Bakanlığı Özel Eğitim Kurumları Yönetmeliği
	Millî Eğitim Bakanlığı İmam Hatip Okulu İdare Yönetmeliği
	Millî Eğitim Bakanlığı Anadolu İmam-Hatip Liseleri Yönetmeliği
	Milli Eğitim Bakanlığı Okul Aile Birliği Yönetmeliği
	Milli Eğitim Bakanlığı Eğitim Bölgeleri ve Eğitim Kurulları Yönergesi
	MEB Yönetici ve Öğretmenlerin Ders ve Ek Ders Saatlerine İlişkin Karar
	Taşınır Mal Yönetmeliği
<b>Eğitim-Öğretim</b>	Anayasa
	1739 Sayılı Milli Eğitim Temel Kanunu
	222 Sayılı İlköğretim ve Eğitim Kanunu
	6287 Sayılı İlköğretim ve Eğitim Kanunu ile Bazı Kanunlarda Değişiklik Yapılmasına Dair Kanun
	Milli Eğitim Bakanlığı İlköğretim Kurumları Yönetmeliği
	Millî Eğitim Bakanlığı Okul Öncesi Eğitim ve İlköğretim Kurumları Yönetmeliğinde Değişiklik Yapılmasına Dair Yönetmelik
	Milli Eğitim Bakanlığı Ortaöğretim Kurumları Yönetmeliği
	Milli Eğitim Bakanlığı Meslekî ve Teknik Eğitim Yönetmeliği
	Millî Eğitim Bakanlığı Özel Eğitim Kurumları Yönetmeliği
	Millî Eğitim Bakanlığı Anadolu İmam-Hatip Liseleri Yönetmeliği
	Milli Eğitim Bakanlığı Eğitim Öğretim Çalışmalarının Planlı Yürütülmesine İlişkin Yönerge
	Milli Eğitim Bakanlığı Ders Kitapları ve Eğitim Araçları Yönetmeliği
	Milli Eğitim Bakanlığı Öğrencilerin Ders Dışı Eğitim ve Öğretim Faaliyetleri Hakkında Yönetmelik
	Milli Eğitim Bakanlığı Destekleme ve Yetiştirme Kursları Yönergesi
	Millî Eğitim Bakanlığı İlkokullarda Yetiştirme Programı Yönergesi
Milli Eğitim Bakanlığı Personel İzin Yönergesi	

<b>Personel İşleri</b>	Devlet Memurları Tedavi ve Cenaze Giderleri Yönetmeliği
	Kamu Kurum ve Kuruluşlarında Çalışan Personelin Kılık Kıyafet Yönetmeliği
	Memurların Hastalık Raporlarını Verecek Hekim ve Sağlık Kurulları Hakkındaki Yönetmelik
	Milli Eğitim Bakanlığı Personeli Görevde Yükseltme ve Unvan Değişikliği Yönetmeliği
	Öğretmenlik Kariyer Basamaklarında Yükseltme Yönetmeliği
<b>Mühür, Yazışma, Arşiv</b>	Resmi Mühür Yönetmeliği
	Resmi Yazışmalarda Uygulanacak Usul ve Esaslar Hakkındaki Yönetmelik
	Milli Eğitim Bakanlığı Evrak Yönergesi
	Milli Eğitim Bakanlığı Arşiv Hizmetleri Yönetmeliği
<b>Rehberlik ve Sosyal Etkinlikler</b>	Milli Eğitim Bakanlığı Rehberlik ve Psikolojik Danışma Hizmetleri Yönetmeliği
	Okul Spor Kulüpleri Yönetmeliği
	Milli Eğitim Bakanlığı İlköğretim ve Ortaöğretim Sosyal Etkinlikler Yönetmeliği
	Milli Eğitim Bakanlığı Bayrak Törenleri Yönergesi
<b>Öğrenci İşleri</b>	Milli Eğitim Bakanlığı İlköğretim Kurumları Yönetmeliği
	Milli Eğitim Bakanlığı Demokrasi Eğitimi ve Okul Meclisleri Yönergesi
	Okul Servis Araçları Hizmet Yönetmeliği
<b>İsim ve Tanıtım</b>	Milli Eğitim Bakanlığı Kurum Tanıtım Yönetmeliği
	Milli Eğitim Bakanlığına Bağlı Kurumlara Ait Açma, Kapatma ve Ad Verme Yönetmeliği
<b>Sivil Savunma</b>	Sabotajlara Karşı Koruma Yönetmeliği
	Binaların Yangından Korunması Hakkındaki Yönetmelik
	Daire ve Müesseseler İçin Sivil Savunma İşleri Kılavuzu

## 2.4. Üst Politika Belgeleri Analizi

Tablo 3:Üst Politika Belgeleri

Temel Üst Politika Belgeleri	Sektörel ve Tematik Strateji Belgeleri
<ul style="list-style-type: none"><li>✓ Kalkınma Planları</li><li>✓ Orta Vadeli Programlar</li><li>✓ Orta Vadeli Mali Planlar</li><li>✓ Cumhurbaşkanlığı Yıllık Programları</li><li>✓ MEB 2024-2028 Stratejik Planı</li><li>✓ Burdur İl MEM 2024-2028 Stratejik Planı</li><li>✓ Cumhuriyet Ortaokulu/Kurumu 2019/2023 Stratejik Planı</li><li>✓ Milli Eğitim Şura Kararları</li></ul>	<ul style="list-style-type: none"><li>✓ Öğretmen Strateji Belgesi</li><li>✓ İklim Değişikliği Eylem Planı</li><li>✓ Kadının Güçlenmesi Strateji Belgesi ve Eylem Planı</li><li>✓ Su Verimliliği Strateji Belgesi ve Eylem Planı</li><li>✓ Ulusal Deprem Stratejisi ve Eylem Planı</li><li>✓ Ulusal Genç İstihdam Stratejisi ve Eylem Planı</li><li>✓ Ulusal Enerji Verimliliği Eylem Planı</li><li>✓ Ulusal Girişimcilik Stratejisi ve Eylem Planı</li><li>✓ Ulusal Yapay Zekâ Stratejisi</li><li>✓ 2023-2028 Türkiye Çocuk Hakları Strateji Belgesi ve Eylem Planı</li><li>✓ Diğer Kamu Kurumlarının Stratejik Planları</li></ul>

**Tablo 4: Üst Politika Belgeleri Analizi**

Üst Politika Belgesi	İlgili Bölüm/Referans	Verilen Görev/İhtiyaçlar
<b>On İkinci Kalkınma Planı</b>	Yurt İçi Tasarruflar	350.2, 352.3 Sayılı Tedbir Maddeleri
	Mali Piyasalar	379.2 Sayılı Tedbir Maddesi
	İmalat Sanayii	432.1, 432.3 Sayılı Tedbir Maddeleri
	Otomotiv	473.1 Sayılı Tedbir Maddesi
	Turizm	525.3, 525.4 Sayılı Tedbir Maddeleri
	Girişimcilik ve Kobi'ler	559.2, 559.3, Sayılı Tedbir Maddeleri
	Fikrî Mülkiyet Hakları	565.5, 565.6, 565.7 Sayılı Tedbir Maddeleri
	Ticaretin ve Tüketicinin Korunmasının Geliştirilmesine Yönelik Hizmetler	621.8 Sayılı Tedbir Maddesi
	Eğitim	658, 659, 660 Sayılı Amaç Maddeleri ve Bunlara Bağlı Politika ile Tedbir Maddeleri
	Çocuk	731.2, 731.3, 731.4, 731.5, 731.6, 732.1, 732.3, 732.5, 733.1, 733.2, 734.4, 735.7, 735.8, 738.2, 738.3, 739.1, 739.2, 739.3, 739.4, 740.4, 742.4, 744.1 Sayılı Tedbir Maddeleri
	Gençlik	746.1, 746.2, 746.6, 747.1, 747.2, 748.6 Sayılı Tedbir Maddeleri
	Engelli Hizmetleri	758.1, 758.2, 758.3, 758.4, 758.5 Sayılı Tedbir Maddeleri
	Sosyal Hizmetler, Sosyal Yardımlar ve Yoksullukla Mücadele	773.1, 774.1 Sayılı Tedbir Maddeleri
	Gelir Dağılımı	777.4 Sayılı Tedbir Maddesi
	Kültür ve Sanat	783.1, 783.2, 783.5, 785.1, 785.2, 785.3, 785.5, 789.1, 789.2, 790.4, 793.2 Sayılı Tedbir Maddeleri
	Spor	796.1, 796.2, 796.3, 798.3, 799.1, 799.2, 799.3 Sayılı Tedbir Maddeleri
	Nüfus ve Yaşlanma	804.1, 809.1 Sayılı Tedbir Maddeleri
Üluslararası Göç	815.4, 816.1 Sayılı Tedbir Maddeleri	



Yurt Dışında Yaşayan Türkler	819.1, 819.2, 819.3, 820.7 Sayılı Tedbir Maddeleri
Afet Yönetimi	830.7, 831.3, 832.1, 832.4, 833.6, 839.1, 839.3, 841.1 Sayılı Tedbir Maddeleri
Sivil Toplum	940.3 Sayılı Tedbir Maddesi
Kamuda Stratejik Yönetim	942.1, 943.1, 943.2, 943.4, 943.5 Sayılı Tedbir Maddeleri
Kalkınma İçin Uluslararası İş Birliği	970.1, 970.6, 972.6, 973.2, 973.3, 973.4 Sayılı Tedbir Maddeleri
İstihdam	12 Sayılı Tedbir Maddesi

Üst Politika Belgesi	İlgili Bölüm/Referans	Verilen Görev/İhtiyaçlar
Orta Vadeli Program (2024-2026)	Programda Bakanlığımıza bağlı olarak Müdürlüğümüzü ilgilendiren on dokuz (19) politika ve tedbir ile Öncelikli Reform Alanlarına Yönelik on (10) düzenleme yer almaktadır.	
	Ödemeler Dengesi	1 Tedbir
	Finansal İstikrar	1 Tedbir
	Afet Yönetimi	1 Tedbir
	Dijital Dönüşüm	4 Tedbir
	Hizmet İhracatının Desteklenmesi	1 Tedbir
	Ne Eğitimde Ne İstihdamda Olan Gençlerin ve Kadınların Eğitime ve İstihdama Katılımı	3 Tedbir
	Yükseköğretimde ve Meslekî ve Teknik Eğitimde Özel Sektör Odaklı Dönüşüm	2 Tedbir
	Kamu Cari Harcamalarında Rasyonelleşme	2 Tedbir
	Afetlere Duyarlı Bütünleşik Mekansal Planlama	1 Tedbir
	İklim Değişikliği Mevzuatı, Emisyon Ticaret Sistemi, Sınırdaki Karbon Düzenlemesi Mekanizmasına Uyum	1 Tedbir
Yurt İçi Tasarruflar	350.2, 352.3 Sayılı Tedbir Maddeleri	
Mali Piyasalar	379.2 Sayılı Tedbir Maddesi	
İmalat Sanayii	432.1 Sayılı Tedbir Maddesi	

<b>Cumhurbaşkanlığı 2024 Yıllık Programı</b>	Otomotiv	473.1 Sayılı Tedbir Maddesi
	Turizm	525.3, 525.4 Sayılı Tedbir Maddeleri
	Girişimcilik ve KOBİ'ler	559.2, 559.3 Sayılı Tedbir Maddeleri
	Fikri Mülkiyet Hakları	565.6, 565.7 Sayılı Tedbir Maddeleri
	Eğitim	661.1, 661.4, P. 661, P. 662, P. 663, P.664, P.665, P.666, P.667, P.668, P.670, P.672, P.675, P.676, P.678, P.680, P.681 Sayılı Politika ve Tedbir Maddeleri
	Çocuk	P.732, 731.2, 731.3, 731.4, 731.5, 733.1, 733.2, 734.4, 735.8, 739.1, 739.3, 739.4, 740.4, 742.4, P.743, 744.1 Sayılı Politika ve Tedbir Maddeleri
	Gençlik	746.1, 746.2, 746.6, 747.1, 747.2, 748.6 Sayılı Tedbir Maddeleri
	Engelli Hizmetleri	758.1, 758.2, 758.3 Sayılı Tedbir Maddeleri
	Kültür ve Sanat	783.1, 785.1, 785.2, 789.1 Sayılı Tedbir Maddeleri
	Uluslararası Göç	816.1 Sayılı Tedbir Maddesi
	Yurt Dışında Yaşayan Türkler	819.1, 819.2, 819.3 Sayılı Tedbir Maddeleri
	Kalkınma İçin Uluslararası İş Birliği	970.1, 972.6, 973.3 Sayılı Tedbir Maddeleri

Üst Politika Belgesi	İlgili Bölüm/Referans	Verilen Görev/İhtiyaçlar
Gölhisar İlçe Milli Eğitim Müdürlüğü 2024-2028 Stratejik Planı	Amaç 1: Temel eğitimde fırsat eşitliği ve eğitime erişimin sağlandığı, öğretim süreçleri ve eğitim ortamlarının etkin kullanıldığı bir ekosistem inşa ederek öğrencileri çağın gerektirdiği evrensel yeterliliklere sahip, millî ve manevi değerleri benimsemiş sağlıklı ve mutlu bireyler olarak yetiştirmek.	Hedef 1.5 : Ortaokullarda yabancı dil ağırlıklı sınıflar yaygınlaştırılarak Çoklu Yabancı Dil Eğitim Modeli ile yeterli ve kalıcı dil becerilerinin kazanılması sağlanacaktır.
	Amaç 2: Çağın ihtiyaç duyduğu bilgi, beceri ve yetkinlikleri kazandıran, teknolojiyi üreten, tarih bilinci ve bilim aracılığıyla geleceği kurgulayan, nitelikli insan kaynağı yetiştiren, ekonomiye katkı sunan, değerleriyle bireyi hayata hazır kılan, empati ve nezaket kazandıran bir ortaöğretim yapısı ile öğrenciler yetiştirmek.	Hedef 2.2 : Ortaöğretim sistemi, öğrencilere değişen dünyanın gerektirdiği başta okuma kültürü olmak üzere bilgi, beceri, yetkinlik ve yeterlilikleri kazandıran bir yapıya kavuşturulacaktır.

## 2.5. Faaliyet Alanları ile Ürün/Hizmetlerin Belirlenmesi

Bu bölümde mevzuat analizi çıktıları dolayısıyla görev ve sorumluluklar dikkate alınarak okul/kurumun sunduğu temel ürün ve hizmetler verilmiştir. Belirlenen ürün ve hizmetler Tablo 5’te gösterilmiştir.

*Tablo 5: Faaliyet Alanlar/Ürün ve Hizmetler Tablosu*

Faaliyet Alanı	Ürün/Hizmetler
Öğretim-Eğitim Faaliyetleri	Öğrenci İşleri Kayıt-nakil işleri Devam-devamsızlık Sınıf geçme Sınav hizmetleri Staj işlemleri

<b>Rehberlik Faaliyetleri</b>	Öğrencilere rehberlik yapmak Velilere rehberlik etmek Rehberlik faaliyetlerini yürütmek
<b>Sosyal Faaliyetler</b>	Öğrenci kulüp çalışmaları Okul kermesi
<b>Sportif Faaliyetler</b>	Okul futbol/ basketbol/ voleybol vb. turnuvaları Okul içi sportif yarışmalar
<b>Bilimsel, Kültürel ve Sanatsal Faaliyetler</b>	Okul münazara yarışmaları Resim sergisi TÜBİTAK 4006 Bilim Fuarı TEKNOFEST yarışmalarına yönelik faaliyetler Belirli Gün ve Haftaların kutlanması DENEYAP Atölye Çalışmaları
<b>İnsan Kaynakları Faaliyetleri (Mesleki Gelişim Faaliyetleri, Personel Etkinlikleri...)</b>	Norm kadro iş ve işlemlerini yürütmek Özlük Dosyalarının Muhafazasını sağlamak Özlük ve emeklilik iş ve işlemlerini yürütmek Disiplin ve Ödül işlemlerinin uygulamalarını yapmak
<b>Okul- Aile Birliği Faaliyetleri</b>	Okul yönetimi ile işbirliği yaparak okulun fiziki donanım ihtiyaçlarının sağlanması Okulun ihtiyaçlarına yönelik bağış işlemlerinin takip edilmesi.
<b>Öğrencilere Yönelik Faaliyetler</b>	Okuma kültürünün yaygınlaştırılması çalışmaları Destek eğitim odası faaliyetleri Destekleme ve yetiştirme kursu (DYK)
<b>Ölçme Değerlendirme Faaliyetleri</b>	Ölçme ve değerlendirme iş ve işlemlerini iş birliği içerisinde yürütmek. Sınavların uygulanması ile ilgili organizasyonu yapmak ve sınav güvenliğini sağlamak. Ders notlarının zamanında girilmesini sağlamak. DYK kazanım testlerinin uygulanması
<b>Öğrenme Ortamlarına Yönelik Faaliyetler</b>	Kodlama atölyesi çalışmaları (HEM Bünyesinde) Akıl ve Zeka Oyunları atölyesi çalışmaları Okul kütüphanesinin zenginleştirilmesi ve aktif kullanımını sağlamak.
<b>Ders Dışı Faaliyetler</b>	Ortaöğretim Kurumları tanıtım gezileri Okul kermesi Okul gezileri Okul dışı öğrenme faaliyetleri

## 2.6. Paydaş Analizi

Stratejik planlama ve kalite yönetiminin temel unsurlarından birisi katılımcılıktır. Stratejik planın sahiplenilmesi ve uygulamanın etkinliğini artırmak amacıyla okulumuzun / kurumumuzun etkileşim içinde olduğu paydaşların görüşleri dikkate alınmıştır. Paydaşlar, idarenin ürün ve hizmetleriyle ilgisi olan, idareden doğrudan veya dolaylı, olumlu ya da olumsuz yönde etkilenen veya idareyi etkileyen kişi, grup veya kurumlardır. Paydaşlar iç paydaşlar ve dış paydaşlar olarak sınıflandırılır.

İç paydaşlar, okul/kurumda gerçekleşen her faaliyetten doğrudan etkilenen veya bir faaliyeti ilerletme/yavaşlatma etkisine sahip olanlardır. Okul/kurumun bir parçası olan bireyleri ifade eder. Okul/kurum müdürü, müdür yardımcıları, öğretmenler, öğrenciler, destek personeli ve okul aile birliği üyeleri iç paydaşlarımızdır.

Dış paydaşlar, okul/kurumun bir parçası olmayan ancak okulda gerçekleşen her faaliyetten dolaylı olarak etkilenen, bağlı/ilişkili/ilgili kişi, grup ya da kurumları ifade eder. Veliler, il ve ilçe millî eğitim müdürlükleri, valilik, kamu kurum ve kuruluşları, muhtarlar, sivil toplum ve özel sektör kuruluşları vb. dış paydaşlarımızdır.

**Tablo 6: Paydaş sınıflandırma ve etki / önem matrisi**

Paydaş Adı	İç Paydaş	Dış Paydaş	Etki Derecesi	Önem Derecesi
Göhlhisar Kaymakamlığı		√	5	5
Göhlhisar İlçe Millî Eğitim Müdürlüğü İdare ve Personelleri		√	5	5
Öğretmenler	√		5	5
Öğrenciler	√		5	5
Veliler		√	5	5
Okul Müdürlükleri	√		5	5
Göhlhisar Rehberlik ve Araştırma Merkezi		√	3	5
Göhlhisar Belediyesi		√	4	4
Göhlhisar Gençlik Hizmetleri ve Spor İlçe Müdürlüğü		√	3	3
Göhlhisar İlçe Sağlık Müdürlüğü		√	3	3

Aile ve Sosyal Politikalar Gölhisar İlçe Müdürlüğü	√	3	3
Sağlık Ocakları ve / Gölhisar Devlet Hastanesi	√	3	3
Mahalle Muhtarlıkları	√	4	4
Özel Eğitim ve Rehabilitasyon Merkezi	√	3	3
Hayırseverler	√	4	4
Eğitim sendikaları	√	3	3
Medya	√	2	2
Gölhisar İlçe Emniyet Müdürlüğü	√	4	4
Gölhisar İlçe Müftülüğü	√	4	4
Önem Derecesi: 1, 2, 3 gözet; 4,5 birlikte çalış			
Etki Derecesi: 1, 2, 3 İzle; 4, 5 bilgilendir			
Önceliği: 5=Tam; 4=Çok; 3=Orta; 2=Az; 1=Hiç			

### 2.6.1. Paydaş Görüş - Önerilerinin Alınması ve Değerlendirilmesi

Cumhuriyet Ortaokulu olarak öğrenci, öğretmen ve personellere memnuniyet anketleri gönderilerek ilgili paydaşlarımızın durum tespit çalışmasında yer almaları istenmiştir. Böylece Cumhuriyet Ortaokulunun durum tespitinde bütün bağlı birimlerin ortak katılımı doğrultusunda paydaşlarımızın görüş ve beklentileri yapılan anketlerle tespit edilmiştir. Paydaş anketi okul çalışanları ve öğrencilere uygulanmıştır. Ankete 10 öğrenci, 10 veli, 10 öğretmen olmak üzere toplam 30 kişi katılmıştır.

**Tablo 7:Öğrenci Memnuniyet Anket Sonuçları**

ÖĞRENCİ MEMNUNİYET ANKETİ		MEMNUNİYET ANKETİ SONUCU	
SIRA NO	GÖSTERGELER	SONUÇ	%
1	İhtiyaç duyduğumda okul çalışanlarıyla rahatlıkla görüşebiliyorum.	7	70
2	Okul müdürü ile ihtiyaç duyduğumda rahatlıkla konuşabiliyorum.	7	70
3	Okulun rehberlik servisinden yeterince yararlanabiliyorum.	10	100
4	Okula ilettiğimiz öneri ve isteklerimiz dikkate alınır.	6	60
5	Okulda kendimi güvende hissediyorum.	9	90
6	Okulda öğrencilerle ilgili alınan kararlarda bizlerin görüşleri alınır.	8	80
7	Öğretmenler yeniliğe açık olarak derslerin işlenişinde çeşitli yöntemler kullanmaktadır.	10	100
8	Derslerde konuya göre uygun araç gereçler kullanılmaktadır.	9	90
9	Teneffüslerde ihtiyaçlarımı giderebiliyorum.	7	70
10	Okulun içi ve dışı temizdir.	9	90
11	Okulun binası ve diğer fiziki mekanlar yeterlidir.	9	90
12	Okul kantininde satılan malzemeler sağlıklı ve güvenlidir.	9	90
13	Okulumuzda yeterli miktarda sanatsal ve kültürel faaliyetler düzenlenmektedir.	8	80
<b>GENEL DEĞERLENDİRME</b>		<b>108</b>	<b>80</b>

Yapılan öğrenci memnuniyet anketi sonucunda öğrencilerimizin genel memnuniyet düzeyinin % 80 olduğu görülmektedir. Öğrencilerimiz en çok Rehberlik Servisi faaliyetlerinden memnun olduklarını belirtmişlerdir. Ancak öneri ve isteklerin değerlendirilmesi konusu gelişime açık alanlar olduğuna yönelik görüş bildirmişlerdir.

**Tablo 8:Öğretmen Memnuniyet Anket Sonuçları**

ÖĞRETMEN MEMNUNİYET ANKETİ		ANKET SONUCU	
SIRA NO	GÖSTERGELER	SONUÇ	%
1	Okulumuzda alınan kararlar, çalışanların katılımıyla alınır.	8	80
2	Kurumdaki tüm duyurular çalışanlara zamanında iletilir.	9	90
3	Her türlü ödüllendirmede adil olma, tarafsızlık ve objektiflik esastır.	10	100
4	Kendimi, okulun değerli bir üyesi olarak görürüm.	9	90
5	Çalıştığım okul bana kendimi geliştirme imkânı tanımaktadır.	9	90
6	Okul, teknik araç ve gereç yönünden yeterli donanıma sahiptir.	7	70
7	Okulda çalışanlara yönelik sosyal ve kültürel faaliyetler düzenlenir.	8	80
8	Okulda öğretmenler arasında ayırım yapılmamaktadır.	9	90
9	Okulumuzda yerelde ve toplum üzerinde olumlu etki bırakacak çalışmalar yapmaktadır.	10	100
10	Yöneticilerimiz, yaratıcı ve yenilikçi düşüncelerin üretilmesini teşvik etmektedir.	9	90
11	Yöneticiler, okulun vizyonunu, stratejilerini, iyileştirmeye açık alanlarını vs. çalışanlarla paylaşır.	10	100
12	Okulumuzda sadece öğretmenlerin kullanımına tahsis edilmiş yerler yeterlidir.	7	70
13	Alanıma ilişkin yenilik ve gelişmeleri takip eder ve kendimi güncellerim.	10	100
<b>GENEL DEĞERLENDİRME</b>		<b>115</b>	<b>88</b>

Yapılan öğretmen memnuniyet anketi sonucunda öğretmenlerimizin genel memnuniyet düzeyinin % 88 olduğu görülmektedir. Öğretmenlerimiz en çok tarafsızlık ve adalet, toplum üzerinde etki bırakacak çalışma faaliyetlerinden memnun olduklarını belirtmişlerdir. Ancak teknik araç gereç ve öğretmenlere tahsis edilmiş yer konularının gelişime açık alanlar olduğuna yönelik görüş bildirmişlerdir.



**Tablo 9:Veli Memnuniyet Anket Sonuçları**

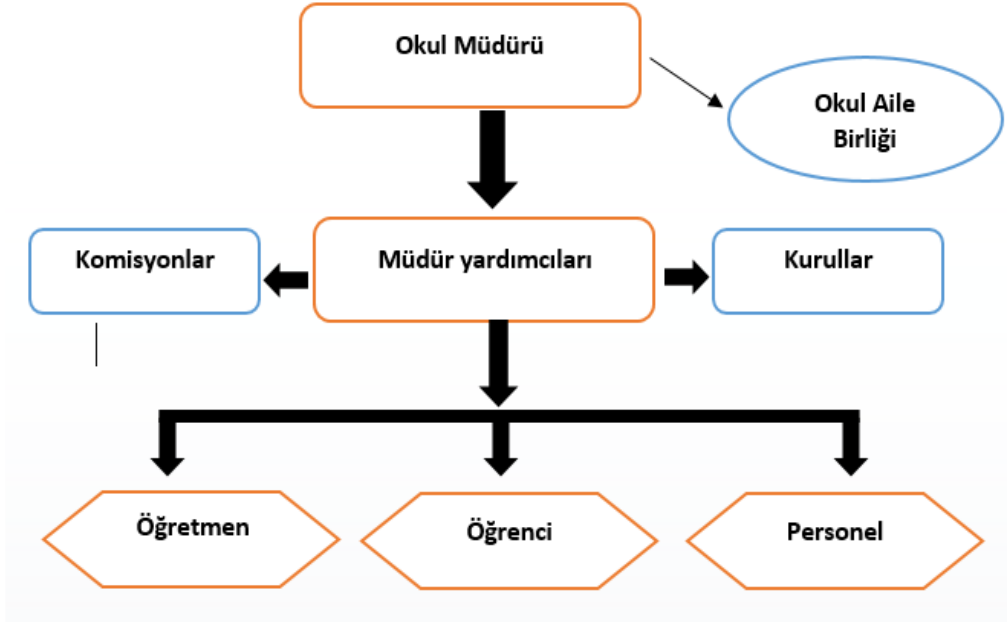
VELİ MEMNUNİYET ANKETİ		ANKET SONUCU	
SIRA NO	GÖSTERGELER	SONUÇ	%
1	İhtiyaç duyduğumda okul çalışanlarıyla rahatlıkla görüşebiliyorum.	10	100
2	Bizi ilgilendiren okul duyurularını zamanında öğreniyorum.	9	90
3	Öğrencimle ilgili konularda okulda rehberlik hizmeti alabiliyorum.	9	90
4	Okula ilettiğim istek ve şikâyetlerim dikkate alınıyor.	9	90
5	Öğretmenler yeniliğe açık olarak derslerin işlenişinde çeşitli yöntemler kullanmaktadır.	9	90
6	Okulda yabancı kişilere karşı güvenlik önlemleri alınmaktadır.	10	100
7	Okulda bizleri ilgilendiren kararlarda görüşlerimiz dikkate alınır.	10	100
8	E-Okul Veli Bilgilendirme Sistemi ile okulun internet sayfasını düzenli olarak takip ediyorum.	10	100
9	Çocuğumun okulunu sevdiğini ve öğretmenleriyle iyi anlaştığını düşünüyorum.	9	90
10	Okul, teknik araç ve gereç yönünden yeterli donanıma sahiptir.	8	80
11	Okul her zaman temiz ve bakımlıdır.	10	100
12	Okulun binası ve diğer fiziki mekânlar yeterlidir.	10	100
13	Okulumuzda yeterli miktarda sanatsal ve kültürel faaliyetler düzenlenmektedir.	9	90
<b>GENEL DEĞERLENDİRME</b>		<b>122</b>	<b>94</b>

Yapılan veli memnuniyet anketi sonucunda velilerimizin genel memnuniyet düzeyinin 94 olduğu görülmektedir. Velilerimiz genel itibariyle okul faaliyetlerinden memnun olduklarını belirtmişlerdir. Ancak okul donatım araç gereç yönünden gelişime açık alanlar olduğuna yönelik görüş bildirmişlerdir.

## 2.7. Okul / Kurum İçi Analiz

### 2.7.1. Okul / Kurum Teşkilat Şeması

Bu bölümde kurumumuzu oluşturan paydaşlara yönelik teşkilat şeması verilmiştir.



Şekil 1:Okul / kurum Teşkilat Şeması

### 2.7.2. Kurum içi analiz

Bu bölümde okulumuza / kurumumuza yönelik öğrenci sayıları, akademik başarı verileri, devamsızlık ve gerçekleştirilen faaliyetlere yönelik analiz bilgileri yer almaktadır.

*Tablo 10:Sınıflara ve cinsiyete göre öğrenci sayıları*

SINIFI	KIZ	ERKEK	Toplam
5.Sınıf	22	29	51
6.Sınıf	24	27	51
7.Sınıf	28	37	65
8.Sınıf	29	33	62
<b>TOPLAM</b>	<b>103</b>	<b>126</b>	<b>229</b>

*Tablo 11:Yabancı uyruklu öğrenci sayısı*

SINIFI	KIZ	ERKEK	Toplam
5.Sınıf	0	0	0
6.Sınıf	4	4	8
7.Sınıf	0	2	2
8.Sınıf	0	0	0
<b>TOPLAM</b>	<b>4</b>	<b>6</b>	<b>10</b>

*Tablo 12:Kaynaştırma öğrencileri sayısı*

SINIFI	KIZ	ERKEK	Toplam
5.Sınıf	0	0	0
6.Sınıf	0	0	0
7.Sınıf	0	0	0
8.Sınıf	0	0	0
TOPLAM	0	0	0

*Tablo 13: Bursluluk Sınavını Kazanan Öğrenci Sayısı*

2021	2022	2023	TOPLAM
12	8	5	25

*Tablo 14: Sınavla öğrenci alan ortaöğretim kurumlarına yerleşen öğrenci sayısı (ortaokul)*

SINIFI	KIZ	ERKEK	TOPLAM
Fen Lisesi	8	5	13
Sosyal Bilimler Lisesi	1	0	1
Spor Lisesi	0	0	0
Güzel Sanatlar Lisesi	0	0	0
Proje Okulları	0	0	0
TOPLAM	9	5	14

**Tablo 15: Okul / Kurum sosyal, kültürel, bilimsel ve sportif başarı tablosu (son 3 yıl)**

Faaliyet Alanı	Faaliyete Yönelik Elde Edilen Başarılar
<b>TÜBİTAK 4006 Bilim Fuarı</b>	Okulumuzda 2022 yılında TÜBİTAK 4006 Bilim Fuarına başvuru yapılmıştır ancak fuar yapılmamıştır.
<b>Şiir yazma Yarışması</b>	Şiir yazma yarışmasında 1 öğrencimiz il birincisi olmuştur (2023).
<b>Okullar arası Futbol Turnuvası</b>	Okulumuz 2023 yılında okullar arası futbol turnuvalarında il üçüncülüğü elde etmiştir.
<b>İl MEM Basketbol Yarışması</b>	Burdur İl Mem tarafından düzenlenen Basketbol Yarışmasında il 2.si olmuştur. (2023)

**Tablo 16: Öğrenci devamsızlık verileri**

SINIF	10 -20 gün arası		20 Gün ve üzeri	
	Özürlü	Özürsüz	Özürlü	Özürsüz
5	3	10	3	5
6	13	15	3	7
7	11	16	4	5
8	15	24	11	1

## 2.7.2. İnsan Kaynakları

Okullarda insan kaynaklarını, organizasyonel amaçlar doğrultusunda en verimli şekilde kullanmak; insan kaynağının iç ve dış gelişmelere uygun olarak etkin bir şekilde planlanmasını, geliştirilmesini ve değerlendirilmesini sağlamak kurumun verimliliği açısından büyük önem taşımaktadır.

*Tablo 17: Çalışanların Eğitim Düzeyi ve Cinsiyetine Göre Dağılımı*

	DOKTORA			YÜKSEK LİSANS			LİSANS			ÖNLİSANS			LİSE VE ALTI		
	E	K	T	E	K	T	E	K	T	E	K	T	E	K	T
Okul Müdürü				1		1									
Müdür Yardımcıları							1		1						
Branş Öğretmenleri				1	1	2									
Rehber Öğretmen								1	1						
Memur															
İdari Personeller															
Yardımcı Personeller														1	1
Güvenlik Görevlisi															
<b>TOPLAM</b>	0	0	0	2	1	3	1	1	2	0	0	0	0	1	1

**Tablo 18: İdari Personelin Hizmet Süresine İlişkin Bilgiler**

Hizmet Süreleri	2024 Yılı İtibarıyla	
	Kişi Sayısı	%
1 Yıl		
2-3 Yıl		
4 Yıl		
5 Yıl ve fazlası	2	100

**Tablo 19: Öğretmenlerin Hizmet Süreleri**

Hizmet Süreleri	Branşı	Kadın	Erkek	Hizmet Yılı	Toplam
1-3 Yıl		0	0		0
4-6 Yıl	Müzik	1	0	5	1
7-10 Yıl	Rehberlik, Matematik, Fen, Tek Tasarım	4	1	9	5
11-15 Yıl	Matematik, Fen, Sosyal Bilgiler	4	1	12	5
16-20 Yıl	Türkçe, Matematik, Fen, İngilizce, Beden E.	3	6	17	9
20 yıl ve üzeri	Fen, İngilizce, Din Kül. , Görsel	2	2	25	4

**Tablo 20: Yönetici ve öğretmenlerin katıldıkları hizmet içi eğitim faaliyeti sayısı**

Adı ve Soyadı	Branşı	Katıldığı Hizmet İçi Eğitim Sayısı			
		2021	2022	2023	Toplam
AYŞE YAMAN TATOĞLU	Fen Bilimleri	4	4	3	11
AYŞEGÜL GÜMÜŞ	Matematik	4	4	3	11
BERRİN ERYILMAZ	Rehberlik	5	5	4	14
BİRGÜL BUYURUKCU	Fen Bilimleri	4	4	3	11
CENGİZ BUYURUKCU	Fen Bilimleri	4	4	2	10
HALİL AKALIN	Müdür Yardımcısı	5	4	2	11
HATİCE ORAL	Matematik	4	4	3	11
HATİCE PALUT	Teknoloji Tasarım	4	4	3	11
İSMAİL DAVAZ	Beden Eğitimi	4	4	3	11
MEHMET ERTÜRKMEN	Müdür	4	4	3	11
MUHAMMET MUTLU AKDEL	İngilizce	4	4	3	11
SEHER YILDIRIM	Türkçe	4	4	2	10
SEMA TOSUN	Görsel Sanatlar	4	4	3	11
AYŞE SELCEN ERDEM	İngilizce	4	4	2	10
AZİME KOÇ	Matematik	4	4	2	10
BİLGE ULUKUŞ	Müzik	4	4	2	10
GÖKHAN TURGUT	Türkçe	4	4	2	10
HABİB GÖÇER	Din Kültürü	4	4	2	10
İSMAİL OLGUN	Türkçe	4	4	2	10
İSMAİL SALMAN	Fen Bilimleri	4	4	2	10
TİJEN UYSAL GEZGİN	Sosyal Bilgiler	4	4	2	10



YILDIZ SEVİNÇ ERTİLAV	Matematik	4	4	2	10
YUSUF KARA	Matematik	4	4	2	10
ZÜBEYDE TURGUT	Sosyal Bilgiler	4	4	2	10
ŞEYMA BÜŞRA KAYACAN	Din Kültürü	4	4	2	10

*Tablo 21: Okul / kurum norm ve ihtiyaç durumu*

Branş	Norm	Mevcut	İhtiyaç	Toplam
Bilişim Teknolojileri	0	0	0	0
Din Kültürü ve Ahlâk Bilgisi	2	2	0	2
İngilizce	2	2	0	2
İlköğretim Matematik	3	5	0	5
Müzik	1	1	0	1
Türkçe	3	3	0	3
Beden Eğitimi	1	1	0	1
Sosyal Bilgiler	2	2	0	2
Teknoloji ve Tasarım	1	1	0	1
Görsel Sanatlar	1	1	0	1
Rehberlik	1	1	0	1
Fen Bilimleri	2	4	0	4

*Tablo 22: Okul/Kurumda Oluşan Öğretmen Sirkülasyon Durumu*

	Okul/Kurumdan Ayrılan Öğretmen Sayısı			Okul/Kurumda Göreve Başlayan Öğretmen Sayısı		
	2021	2022	2023	2021	2022	2023
<b>TOPLAM</b>	1	1	1	1	1	1

*Tablo 23: Okul/Kurumda Oluşan Yönetici Sirkülasyon Durumu*

	Okul/Kurumdan Ayrılan Öğretmen Sayısı			Okul/Kurumda Göreve Başlayan Öğretmen Sayısı		
	2021	2022	2023	2021	2022	2023
<b>TOPLAM</b>	0	0	1	0	0	1

*Tablo 24: Kurumdaki Mevcut Hizmetli/ Memur/ Yardımcı Personel Sayısı*

Görevi		Erkek	Kadın	Eğitim Durumu	Hizmet Yılı	Toplam
1	Memur	0	0	0	0	0
2	Hizmetli	0	1	İlkokul	8	8
3	Geçici Personel	0	0	0	0	0

*Tablo 25: Okul/kurum Rehberlik Hizmetleri*

Mevcut Kapasite				Mevcut Kapasite Kullanımı ve Performans					
Psikolojik Danışman Norm Sayısı	Görev Yapan Psikolojik Danışman Sayısı	İhtiyaç Duyulan Psikolojik Danışman Sayısı	Görüşme Odası Sayısı	Danışmanlık Hizmeti Alan			Rehberlik Hizmetleri İle İlgili Düzenlenen Eğitim/Paylaşım Toplantısı vb. Faaliyet Sayısı		
				Öğrenci Sayısı	Öğretmen Sayısı	Veli Sayısı	Öğretmenlere Yönelik	Öğrencilere Yönelik	Velilere Yönelik
1	1	0	1	635	30	86	3	10	18

### 2.7.3. Teknolojik Düzey

Okul hizmetlerinin, yararlanıcılara daha hızlı ve etkili şekilde sunulması için güncel teknolojik araçlar etkin bir biçimde kullanılmaktadır. Bu kapsamda modüler bir yapıda kurgulanmış olan Millî Eğitim Bakanlığı Bilgi İşlem Sistemi (MEBBİS) ile kurumsal ve bireysel iş ve işlemlerin büyük bölümü yürütülmektedir. Aynı zamanda sistemde personel ve öğrencilerin bilgileri bulunmaktadır. e-Okul, Veli Bilgilendirme Sistemi gibi modüllere ulaşılarak çalışmalar yürütülmektedir. Müdürlüğümüz resmi yazışmaları elektronik ortamda Doküman Yönetim Sistemi (DYS) üzerinden yapılmaktadır.

*Tablo 26: Teknolojik Araç-Gereç Durumu*

Araç-Gereçler	Mevcut	İhtiyaç
Etkileşimli Tahta	21	0
Masaüstü bilgisayar	7	0
Dizüstü bilgisayar	0	0
Fotokopi Makinesi	1	1
Yazıcı	1	1
Tarayıcı	0	0
Televizyon	0	0
Projeksiyon cihazı	0	0
Güvenlik Kamerası	0	0
..vb		

**Tablo 27: Fiziki Mekân Durumu**

<b>Fiziki Mekân</b>	<b>Var</b>	<b>Yok</b>	<b>Adedi</b>	<b>İhtiyaç</b>	<b>Açıklama</b>
<b>Derslik Sayısı</b>	Var		11	0	
<b>Öğretmen Çalışma Odası</b>	Var		1	0	
<b>Ekipman Odası</b>	Var		1	0	
<b>Kütüphane</b>	Var		1	0	
<b>Rehberlik Servisi</b>	Var		1	0	
<b>Resim Odası</b>		Yok		1	
<b>Müzik Odası</b>		Yok		1	
<b>Çok Amaçlı Salon</b>	Var		1	0	
<b>Spor Salonu</b>		Yok		1	
<b>Kantin</b>	Var		1	0	
<b>BT Laboratuvarı</b>		Yok		1	
<b>Kodlama Atölyesi</b>		Yok		1	
<b>Müzik Sınıfı</b>		Yok		1	
<b>Basketbol Sahası</b>	Var		1	0	
<b>Revir</b>		Yok		1	
<b>Fen Laboratuvarı</b>	Var		1	0	

#### 2.7.4. Mali Kaynaklar

Kurumun mali kaynakları, bütçe büyüklüğü, döner sermaye, okul-aile birliğı gelirleri, kantin vb. gelirler ve harcama kalemleri ortaya konulur. Bütçe işlemlerinin kim tarafından yürütüldüğü belirtilir. Enflasyon oranı da dikkate alınarak plan dönemi boyunca gerçekleşecek kaynak artışı tahmini olarak belirlenir.

*Tablo 28: Gelir-Gider Tablosu (2023 yılı)*

HARCAMA KALEMLERİ	GİDER	GELİR
Temizlik	15.175,00	15.175,00
Küçük Onarım	0	0
Bilgisayar Harcamaları	0	0
Büro Makinaları Harcamaları	0	0
Telefon	0	0
Sosyal Faaliyetler	0	0
Kırtasiye	16.244,39	16.244,39
Diğer	5.730,00	5.730,00
<b>TOPLAM</b>	<b>37.149,39</b>	<b>37.149,39</b>

**Tablo 29: Kaynak Tablosu (2023 GELİR DURUMUNA HER YIL %10 ARTIŞ YAPARAK TAHMİNİ HESAPLAMA YAPINIZ.)**

Kaynaklar	2024	2025	2026	2027	2028
<b>Genel Bütçe</b>	40.000,00	44.000,00	48.400,00	53.240,00	<b>58.564,00</b>
<b>Okul Aile Birliđi</b>	20.000,00	22.000,00	24.200,00	26.620,00	<b>29.282,00</b>
<b>Kira Gelirleri</b>	0	0	0	0	<b>0</b>
<b>Döner Sermaye</b>	0	0	0	0	<b>0</b>
<b>Dış Kaynak/Projeler</b>	0	0	0	0	<b>0</b>
<b>Diđer</b>	0	0	0	0	<b>0</b>
<b>TOPLAM</b>	<b>60.000,00</b>	<b>66.000,00</b>	<b>72.600,00</b>	<b>79.860,00</b>	<b>87.846,00</b>

## 2.7.5. İstatistiki Veriler

**Tablo 30: Yıllara göre öđrenci sayısı**

	2020- 2021		2021- 2022		2022-2023	
	K	E	K	E	K	E
<b>ÖĐRENCİ SAYISI</b>	101	125	103	132	101	128
<b>TOPLAM</b>	226		235		229	

*Tablo 31: Yıllara göre sınıf tekrar yapan öğrenci sayısı*

Sınıf Düzeyleri	2020- 2021	2021- 2022	2022-2023
5	0	0	0
6	0	0	0
7	0	0	0
8	0	0	0
<b>TOPLAM</b>	<b>0</b>	<b>0</b>	<b>0</b>

*Tablo 32: Okulda Kurulan Kulüpler*

Kulüp Adı	Öğrenci Sayısı (2023)	Danışman Öğretmen Sayısı
<b>Kültür Edebiyat ve Kütüphanecilik Kulübü</b>	30	2
<b>Gezi Tanıtma ve Turizm Kulübü</b>	32	1
<b>Okul Sağlığı Kulübü</b>	30	1
<b>Afet Hazırlık Kulübü</b>	30	1
<b>Değerler Kulübü</b>	27	1
<b>Görsel Sanatlar Kulübü</b>	31	1
<b>Spor Kulübü</b>	35	1

*Tablo 33: Kurumda Gerçekleştirilen Faaliyet Sayıları*



Faaliyetler	2020- 2021	2021- 2022	2022-2023
Belirli Gün ve Haftalara Yönelik Kutlamalar	14	14	14
Okul tanıtım gezileri	1	1	1
Piknik	1	1	1
Müze gezisi	0	0	1
Kermes	1	1	1
Sınıflar arası spor turnuvaları	2	2	2
Münazara	1	1	1
Okuma yarışması	0	0	0
Sergi	1	1	1
Yazar Buluşmaları	0	0	0
Şiir Okuma	1	0	0
Bilim Söyleşileri	0	0	0
<b>TOPLAM</b>	22	21	22

*Tablo 34: Lisanslı öğrenci sayısı*

Lisans Aldığı Alan	2021	2022	2023	TOPLAM
<b>Basketbol</b>	14	14	14	<b>42</b>
<b>Futsal</b>	32	32	32	<b>96</b>

*Tablo 35: Okul paydaşlarınca gerçekleştirilen bilimsel faaliyetler / yayınlar*

Adı-Soyadı	Görevi	Gerçekleştirilen Bilimsel Faaliyet Türü	Faaliyetin Adı	Faaliyetin Yılı
Yok				
Yok				

*Tablo 36: Pansiyondan faydalanan öğrenci sayısı (Pansiyonumuz Yoktur)*

	Pansiyon Kapasitesi			Pansiyondan Faydalanan Öğrenci Sayısı			Pansiyon Doluluk Oranı		
	K	E	Toplam	K	E	Toplam	K	E	Toplam
2021									
2022									
2023									

*Tablo 37: Yemekhaneden faydalanan öğrenci sayısı (Yemekhane Yoktur)*

	Yemekhane Kapasitesi	Yemekhaneden Faydalanan Öğrenci Sayısı	Yemekhane Kullanım Oranı
2021			
2022			
2023			

## 2.8. Çevre Analizi (PESTLE)

Tablo 38: PESTLE Tablosu

Politik-Yasal Etkenler	Ekonomik Etkenler
<ul style="list-style-type: none"><li>➤ Kalkınma Planı ve Orta Vadeli Program,</li><li>➤ Bakanlık, il ve ilçe stratejik planlarının incelenmesi,</li><li>➤ Yasal yükümlülüklerin belirlenmesi,</li><li>➤ Oluşturulması gereken kurul ve komisyonlar,</li><li>➤ Okul/kurum çevresindeki politik durum.</li><li>➤ Diğer kurumlarla iletişimin güçlü olması. Okulun köklü bir geçmişinin olması</li><li>➤</li></ul>	<ul style="list-style-type: none"><li>● Okul/kurumun bulunduğu çevrenin genel gelir durumu,</li><li>● İş kapasitesi,</li><li>● Okul/kurumun gelirini arttırıcı unsurlar,</li><li>● Okul/kurumun giderlerini arttıran unsurlar,</li><li>● Tasarruf sağlama imkânları,</li><li>● İşsizlik durumu,</li><li>● Mal-ürün ve hizmet satın alma imkânları,</li><li>● Kullanılabilir bütçe</li><li>● Okul Aile Birliğinin desteğinin geliri düştüğünden ekonomik düzey zayıfladı.</li><li>● Hayırseverlerin destekleri</li><li>● Okul gelirinin giderinden az olması.</li><li>● Velilerin ekonomik düzeyinin kozmopolit olması.</li><li>● Bakanlık tarafından doğrudan okul hesabına ödenek aktarılması</li><li>● Ülkedeki ekonomik dalgalanmanın gelir/gider durumunu olumsuz etkilemesi</li></ul>
Sosyo-kültürel etkenler	Teknolojik etkenler
<ul style="list-style-type: none"><li>● Kariyer beklentileri,</li><li>● Ailelerin ve öğrencilerin bilinçlenmeleri,</li><li>● Aile yapısındaki değişimler (geniş aileden çekirdek aileye geçiş, erken yaşta evlenme vs.),</li><li>● Göç ve nüfus artışı,</li><li>● Nüfusun yaş gruplarına göre dağılımı,</li><li>● Hayat beklentilerindeki değişimler (Hızlı para kazanma hırısı, lüks yaşama düşkünlük, kırsal alanda kentsel yaşam),</li><li>● Beslenme alışkanlıkları,</li><li>● Değerler, mesleki etik kuralları vb.</li><li>● Okulun tarihi geçmişi ve kültürü olması. Tüm kurum ve kuruluşlarla iletişim halinde olması</li><li>● Bireyi üst kademeye hazırlarken aynı zamanda güçlü bir şahsiyet kazandırmak.</li></ul>	<ul style="list-style-type: none"><li>● Okul/kurumun teknoloji kullanım durumu</li><li>● e- Devlet uygulamaları,</li><li>● Dijital Platformlar üzerinden uzaktan eğitim imkânları,</li><li>● Okul/kurumun sahip olmadığı teknolojik araçlar</li><li>● Personelin ve öğrencilerin teknoloji kullanım kapasiteleri,</li><li>● Personelin ve öğrencilerin sahip olduğu teknolojik araçlar,</li><li>● Teknoloji alanındaki gelişmeler</li><li>● Teknolojinin eğitimde kullanımı</li><li>● Teknolojik gelişmelerin yakından takip edilmesi. e-kitap</li><li>● EBA platformu sayesinde öğrencilerin uzaktan eğitim imkânlarının olması</li><li>● Tüm sınıflarımızda etkileşimli tahta olması</li><li>● Öğretmenlerin dijital yeterliliklerinin iyi düzeyde olması</li><li>● Öğrencilerde artan dijital bağımlılık</li></ul>

● İlimizin ve ilçemizin bir eğitim kenti olarak görülmesi. Sıfır atık Projesi.
<b>Çevresel Etkenler</b>
<ul style="list-style-type: none"> <li>● Hava ve su kirlenmesi,</li> <li>● Toprak yapısı,</li> <li>● Bitki örtüsü,</li> <li>● Doğal kaynakların korunması için yapılan çalışmalar,</li> <li>● Çevrede yoğunluk gösteren hastalıklar,</li> <li>● Okulumuzda ikili öğretim yapılması</li> </ul>

## 2.9. GZFT Analizi

Bu bölümde güçlü yanlar öğretmen ve öğrenci anketlerinde en çok memnun olunan alanlar, bir önceki planda gerçekleştirilen performanslar Zayıf yanlar öğretmen ve öğrenci anketlerinde gelişmeye açık olan daha az memnun olunan alanlar, ulaşılamayan performanslar Fırsatlar ve Tehditler veli anket sonuçları ile pestle analizinde kullanılan yorumlardan meydana gelir.

**Tablo 39: GZFT Listesi**

İç Çevre		Dış Çevre	
Güçlü Yönler	Zayıf Yönler	Fırsatlar	Tehditler
<p>Öğrenci sayısının kapasiteye uygun olması, öğrencilerin okula isteyerek gelmesi, okulu benimsemesi, Okul aidiyet duygusunun olması. Alanında eğitim görmüş genç ve dinamik bir öğretmen kadrosunun bulunması, öğretmen ve personel sayısının yeterli olması.</p> <p>Okul yönetimi ve öğretmenlerle iletişimin kuvvetli olması, Okul binasının ve bahçesinin geniş olması.</p> <p>Mevcut öğrenci sayısına göre yeterli olması</p> <p>Okul Aile Birliğinin desteği.</p> <p>Demokratik bir yönetimin olması. Kurum içi iletişim kanallarının açık olması. Diğer okul ve kurumlarla iletişimin güçlü olması. İdari, mülki amir ve velilerle iletişimin kuvvetli olması, öğretmenler arasında</p>	<p>Teknolojiyi etkin kullanmamaları.</p> <p>Zaman Yönetimi zayıf. Taşıma Merkezi Okul olması. Boş zamanlarını etkili bir şekilde kullanamamaları.</p> <p>Öğretmenlerin Norm fazlası olma endişeleri.</p> <p>Yapılan toplantılara katılmamaları</p> <p>Okul lavabo ve tuvaletlerinin kullanışlı olmaması.</p> <p>Yeterli spor malzemelerinin olmaması.</p> <p>Okula yapılan bağışların ve veli desteğinin az olması</p> <p>Ödül ve ceza sisteminin yetersizliği</p> <p>Velilerin eğitim öğretim sürecine dâhil olmamaları ve öğretmenlerin işlerine karışmaları</p>	<p>Okul Aile Birliğinin desteğinin artması.</p> <p>Okulun tarihi geçmişi ve kültürü olması. Tüm kurum ve kuruluşlarla iletişim halinde olması</p> <p>Teknolojik gelişmelerin yakından takip edilmesi. e-kitap</p> <p>Bireyi üst kademeye hazırlarken aynı zamanda güçlü bir şahsiyet kazandırmak.</p> <p>İlimizin ve ilçemizin bir eğitim kenti olarak görülmesi. Sıfır atık Projesi.</p>	<p>Uygulanan eğitim sistemi ve müfredatın sıklıkla değişmesi.</p> <p>Yeterli miktarda bütçemizin olmayışı.</p> <p>Ailelerin sosyo ekonomik düzeylerinin yetersiz olması. Parçalanmış aile profilinin her geçen gün artması.</p> <p>İnternet bağımlılığı. İnternet ortamında oluşan bilgi kirliliği. Doğru ve güvenilir bilgiyi ayırt etme güçlüğü</p> <p>İlgi ve yeteneklere göre öğrencileri yönlendirmede yetersizlik.</p> <p>Nüfus hareketleri ve kentleşmede yaşanan hızlı değişim.</p>

## 3.GELECEĐE BAKIŞ

Okul M¼d¼rl¼g¼m¼z¼n Misyon, vizyon, temel ilke ve deđerlerinin oluřturulması kapsamında ¼ğretmenlerimiz, ¼ğrencilerimiz, velilerimiz, alıřanlarımız ve diđer paydařlarımızdan alınan g¼r¼řler, sonucunda stratejik plan hazırlama ekibi tarafından oluřturulan Misyon, Vizyon, Temel Deđerler; Okulumuz ¼st kurulana sunulmuř ve ¼st kurul tarafından onaylanmıřtır.

### 3.1.Misyonumuz

Ufku geniř, řahsiyeti g¼l¼, d¼r¼st, okuyan, mili ve evrensel deđerleri tanıyan, g¼rev ve sorumluluklarının bilincinde olan ¼ğrenciler yetiřtirmek.

### 3.2.Vizyonumuz

Mutlu sađlıklı bireyler yetiřtiren bir eđitim kurumu.

### 3.3.Temel Deđerlerimiz

- ✓ Eřitlik
- ✓ Saygı-sevgi
- ✓ Farklılıklara saygı
- ✓ Analitik D¼ř¼nce
- ✓ Empati Kurma
- ✓ ¼zsaygı
- ✓ öz¼m odaklı olma
- ✓ Aıklık ve eriřebilirlik
- ✓ řeffaflık
- ✓ S¼rekli sađlıklı iletiřim
- ✓ Paydařlara fırsat eđitimi

## 4. AMAÇ, HEDEF VE PERFORMANS GÖSTERGESİ İLE STRATEJİLERİN BELİRLENMESİ

Tablo 41: Amaç ve Hedefler Tablosu

TEMA	EĞİTİM VE ÖĞRETİME ERİŞİM							
Amaç 1	Öğrencilerin eğitim öğretime etkin katılımlarıyla donanımlı olarak bir üst öğrenime geçişi sağlanacaktır.							
Hedef 1.1	Kayıt bölgesinde yer alan öğrencilerin okula devam oranlarının artırılması sağlanacaktır.							
Performans Göstergeleri	Hedefe Etkisi (%)	Plan Dönemi Başlangıç Değeri	2024	2025	2026	2027	2028	İzleme/ raporlama sıklığı
PG 1.1.1 20 gün ve üzeri özürsüz devamsızlık yapan öğrenci oranı (%)	100	%1,46	%2,35	%2,30	%2	%1,5	%1	İ: 6 ayda bir
PG 1.1.2 Kayıt bölgesindeki öğrencilerden okula kayıt yaptıranların oranı (%)	100	%100	%100	%100	%100	%100	%100	R: Yılda 1
PG 1.1.3 Okula yeni başlayan öğrencilerden oryantasyon eğitimine katılanların oranı (%)	100	%60	%65	%85	%90	%100	%100	R: Yılda 1
Sorumlu Birim	Okul İdaresi, Rehberlik servisi, zümre başkanları							
İş Birliği Yapılacak Birim(ler)	Rehberlik servisi, zümre başkanları							
Stratejiler	S-1.1.1. Öğrencilerin devamsızlık nedenleri tespit edilerek devamsızlığa neden olan etmenler tespit edilecektir. S-1.1.2. Okul rehberlik servisi aracılığı ile sürekli devamsızlık yapan öğrencilerle ve velilerle görüşülerek okul tarafından çözülebilecek sorunların giderilmesi sağlanacaktır.							
Riskler	<ul style="list-style-type: none"><li>Velilerin işbirliğine açık olmaması</li><li>Devamsızlık sonucu öğrenme kayıplarının oluşması</li></ul>							
Maliyet Tahmini	1.500 TL							

<b>Tespitler</b>	Okulda özürsüz şekilde devamsızlık yapan öğrencilerin olması.
<b>İhtiyaçlar</b>	Devamsızlığın önlenmesi ve öğrenme kayıplarının giderilmesi için rehberlik çalışmalarının artırılması.

<b>TEMA</b>	Kalite							
<b>Amaç 2</b>	Öğrencilerimizi; kaliteli eğitim öğretim ortamları hazırlayarak bilgi çağına uygun, proje kültürünü benimseyen, değişim ve gelişime açık ve istekli, her türlü eğitim materyalini etkin kullanarak programların öngördüğü kazanımlar doğrultusunda kendini gerçekleştirmiş beceri sahibi bireyler olarak yetiştirmek.							
<b>Hedef 2.1.</b>	Öğretim materyalleri ve çevre ortamlarının etkin kullanımı ile rehberlik hizmetlerinden yararlanarak öğrenci başarısını arttırmak.							
<b>Performans Göstergeleri</b>	<b>Hedefe Etkisi (%)</b>	<b>Plan Dönemi Başlangıç Değeri</b>	<b>2024</b>	<b>2025</b>	<b>2026</b>	<b>2027</b>	<b>2028</b>	<b>İzleme/ raporlama sıklığı</b>
PG 2.1.1. Öğrencilerin yabancı dil dersi yılsonu başarı puanı ortalaması	20	<b>% 75</b>	80	85	90	95	100	İ: 6 ayda bir R: Yılda 1
PG 2.1.2. Bir eğitim ve öğretim döneminde bilimsel, kültürel, sanatsal ve sportif alanlarda en az bir faaliyete katılan öğrenci oranı (%)	20	<b>% 40</b>	60	80	90	100	100	R: Yılda 1
PG 2.1.3. Öğrencilerin yılsonu başarı puanı ortalamaları	20	<b>%85,72</b>	87	88	88	89	90	R: Yılda 1
PG 2.1.4. Öğrenci başına okunan kitap sayısı	20	<b>% 15</b>	20	30	35	40	45	R: Yılda 1
PG 2.1.5. Öğretmenlerimize modern öğretim	20	<b>% 1</b>	2	3	4	5	6	R: Yılda 1

yöntem-teknikler konusunda düzenlenen seminer sayısı								
<b>Sorumlu Birim</b>	Kurum idaresi, İngilizce Öğretmeni, kurum rehber öğretmenleri							
<b>İş Birliği Yapılacak Birim(ler)</b>	Okul idareleri, rehber öğretmen, sınıf rehber öğretmenleri							
<b>Stratejiler</b>	<p>S-2.2.1. Bireylerin en az bir yabancı dili iyi derecede öğrenmesinin önemi ve yabancı dil eğitimine erken yaşlarda başlamanın yabancı dil öğrenmedeki avantajları ile ilgili farkındalık artırmaya yönelik çalışmalar yapılacaktır</p> <p>S-2.2.2. Tüm paydaşların özel yetenekli bireylerin eğitimi konusunda farkındalıklarını artırma amaçlı çalışmalar yapılacaktır.</p> <p>S-2.2.3. Sosyal Faaliyetlerin artırılmasına yönelik çalışmalar yapılacak.</p> <p>S-2.2.4. Sınıflar arası çeşitli sportif karşılaşmalar yapılması planlanacak.</p> <p>S-2.2.5. Öğrenci velileriyle toplantı yapılacaktır.</p>							
<b>Riskler</b>	<p>Öğrencilerin yabancı dil hazır bulunuşluk düzeylerinin düşük olması,</p> <p>Öğrencilerin belirgin becerilerinin olmaması,</p> <p>Sportif karşılaşmalarda kazanma hırından dolayı centilmenlik dışı davranışlar sergilemek,</p> <p>Öğrenci velilerinin toplantılara duyarsız olması.</p>							
<b>Maliyet Tahmini</b>	1.000,00 TL							
<b>Tespitler</b>	<p>Yabancı dil okuma kitaplarının pahalı olması</p> <p>Müsabakanın yapılacağı saha ve materyal temininde güçlük</p> <p>Veli okul işbirliğinin sağlanamaması.</p>							
<b>İhtiyaçlar</b>	<p>Yabancı dil okuma kitapları</p> <p>Müsabakanın yapılacağı saha ve materyal eksikliği</p> <p>Veli okul işbirliğinin sağlanması.</p>							



<b>TEMA</b>	Kapasite							
<b>Amaç 3</b>	Eğitim ve öğretim faaliyetlerinin daha nitelikli olarak verilebilmesi için okulumuzun kurumsal kapasitesi güçlendirilecektir.							
<b>Hedef 3.1.</b>	Okulumuzda katılımcı yönetim anlayışıyla birlikte, temizlik ve iş sağlığı ve güvenliği gibi konularda çevresine örnek konumda olan bir kurum haline getirilecektir.							
<b>Performans Göstergeleri</b>	<b>Hedefe Etkisi (%)</b>	<b>Plan Dönemi Başlangıç Değeri</b>	<b>2024</b>	<b>2025</b>	<b>2026</b>	<b>2027</b>	<b>2028</b>	<b>İzleme/ raporlama sıklığı</b>
PG 3.1.1. Öğretmenlerimizle ve velilerimiz ile gerçekleştirilen istişare toplantı sayısı	20	6	7	8	9	10	11	İ: 6 ayda bir
PG 3.1.2. Okul kütüphanesinin kitap sayısı	20	2200	2300	2400	2500	2600	2700	R: Yılda 1
PG 3.1.3. Okul web sitemizin kullanım sıklığı(%)	20	%70	%75	%80	%85	%90	%95	R: Yılda 1
PG 3.1.4. Öğretmen başına ortalama hizmet içi faaliyet sayısı	20	2	2	3	4	4	5	R: Yılda 1
PG 3.1.5. Öğretmenlerin çalışma motivasyonunu artırmaya yönelik faaliyet sayısı	20	2	3	4	5	6	6	R: Yılda 1
<b>Sorumlu Birim</b>	Kurum idaresi, kurum rehber öğretmeni							
<b>İş Birliği Yapılacak Birim(ler)</b>	Okul idareleri, rehber öğretmen, branş öğretmenleri							
<b>Stratejiler</b>	S-3.1.1. Çok amaçlı salonun öğrenci, veli seminerleri için verimli hale getirilmesi S-3.1.2. Okulun kütüphanesinin düzenlenerek etkin kullanıma açılması S-3.1.3. Okul web sitesinin tanıtımı yapılacak ve sık sık güncellenecek S-3.1.4 Başarılı yönetici ve öğretmenlerin ödüllendirilmesi sağlanacaktır S-3.1.5. Okuldan beklentileri tespit etmek, sorunları ve çözümlerini bulmak adına öğretmenlerle ve veliler ile toplantılar							

	düzenlemek.
<b>Riskler</b>	İkili öğretim olması sebebiyle toplantı yapılacak yerin kısıtlı olması Toplantılara katılımın az olması.
<b>Maliyet Tahmini</b>	2.000,00 TL (Kütüphanenin zenginleştirilmesi için)
<b>Tespitler</b>	Toplantı zamanında öğrencilerin derste olması Kütüphane görevlisinin olmaması Bilişim öğretmenin eksikliği
<b>İhtiyaçlar</b>	En kısa sürede kendi okulumuzun yapılması Kütüphane görevlisi ve bilişim öğretmenine ihtiyaç vardır.

## 5. İZLEME VE DEĞERLENDİRME

Okulumuz Stratejik Planı izleme ve değerlendirme çalışmalarında 5 yıllık Stratejik Planın izlenmesi ve 1 yıllık gelişim planının izlenmesi olarak ikili bir ayrıma gidilecektir. Stratejik planın izlenmesinde 6 aylık dönemlerde izleme yapılacak denetim birimleri, il millî eğitim müdürlüğü ve Bakanlık denetim ve kontrollerine hazır halde tutulacaktır. Yıllık planın uygulanmasında yürütme ekipleri ve eylem sorumlularıyla aylık ilerleme toplantıları yapılacaktır. Toplantıda bir önceki ayda yapılanlar ve bir sonraki ayda yapılacaklar görüşülüp karara bağlanacaktır. 2024-2028 yıllara göre faaliyet raporları (Haziran-Temmuz) hazırlanarak İl / İlçe Milli Eğitim Müdürlüğü Strateji Geliştirme Hizmetleri Şube Müdürlüğüne gönderilmek üzere hazır tutulacaktır.

**İMZA SİRKÜSÜ**

Halil AKALIN

**Müdür Yardımcısı**

Cengiz BUYURUKCU

**Öğretmen**

Sema TOSUN

**Öğretmen**

Tijen Uysal GEZGİN

**Öğretmen**

**Ayşe Selcen ERDEM**

**Öğretmen**